



MET TREKSCHUIT, POSTKOETS EN (PAARDEN)OMNIBUS

Op reis in vroeger tijden

Binnen tien jaar na de opening van de Oosterspoorweg waren alle Gooise gemeenten door gemechaniseerd openbaar vervoer met elkaar verbonden. Tot dan toe reisde men, als men al reisde, te voet, te paard (een enkeling), met de trekschuit of met de postkoets, later ook met de (paarden)omnibus. De Gooise dorpen waren met elkaar verbonden door zandpaden door bos en heide. Men schrok er niet voor terug grote afstanden te voet af te leggen. Weliswaar verbleven verreweg de meeste mensen voornamelijk in en om het eigen dorp. Maar alleen al het bestaan van de erfgooiersorganisatie Stad en Lande van Gooiland bewijst dat er al vanaf de dertiende eeuw een relatief intensief verkeer in het Gooi moet zijn geweest.

Vaarten en kanalen

Naarden had door middel van een kanaal een verbinding met de Zuyderzee. Via de vestinggracht en het Naardermeer kon men over water ook de Vecht bereiken. Pas in de zeventiende eeuw, in 1641, kwam er een trekvaart tussen Naarden en Muiden-Amsterdam. Naast de trekvaart met zijn jaagpad werd een zandpad aangelegd voor het wegvervoer, in feite de verre voorloper van de A1. Daarna duurde het tot het einde van de achttiende eeuw voor er weer kanalen werden gegraven in het Gooi. De Bussumervaart dateert uit die periode, maar was in feite



■ Resolutieboeken (besluiten) van Stad en Lande van Goylant, de organisatie van de erfgooiers.

niet veel meer dan een doorgetrokken zanderijsloot, waarvan het noordelijke deel al eerder was gegraven om zand af te voeren naar Amsterdam. In diezelfde tijd ontstonden elders in het Gooi allerlei plannen om kanalen aan te leggen om zo de economische bloei te bevorderen. Geen gek idee, want water was destijds de enige mogelijkheid tot min of meer grootschalig goederenvervoer. Er was zelfs een plan om

vanuit Laren een kanaal te graven dat langs de Franse Kampweg zou lopen en bij het Luie Gat zou uitmonden in de 's-Gravelandse Vaart. Toch werd uiteindelijk van al die plannen alleen de Gooisevaart ten westen van Hilversum gerealiseerd.

De Bussumervaart

De Bussumervaart eindigde bij de Havenstraat, waar aan het eind van de achttiende eeuw een bescheiden haventje werd aangelegd. Pas toen dat haventje rond 1900 werd gedempt, ontstond er iets noordelijker een echte Bussumse haven, waar tot in de jaren 30 iedere maand 200 tot 300 schepen aanmeerden. Zoals bekend werd ook die haven in 1940 gedempt.

De diligence

Met de trekschuit kon je omstreeks 1750 vanuit Naarden zes keer per dag naar Amsterdam. De reis duurde drie uur. De trekschuit werd voornamelijk gebruikt door de minder gegoede burgers. Wie wat meer te besteden had nam de postkoets. Voorbij Naarden was men (komend vanuit Amsterdam) sowieso aangewezen op de 'diligence'. Je kon zo helemaal tot Osnabrück komen. De reis duurde 40 uur en kostte 15 gulden, ofwel een half maandsalaris van een gewone arbeider, tolgelden en kosten van logies onderweg niet inbegrepen. De echte doorzetter kon in 48 uur nog doorreizen naar Hamburg.

Bussums Historisch Tijdschrift
Het nieuwe nummer van Bussums Historische Tijdschrift is ook dit keer gewijd aan Routes, Netwerken en Verbindingen. Behalve een uitgebreide versie van het bovenstaande relaas treft u daarin onder meer de volgende onderwerpen aan:

- Een korte geschiedenis van het Gooise netwerk par excellence, de erfgooiers
- De geschiedenis van Hotel Vlietlaan vanaf 1928
- Een verzameling verhalen over lief en vooral leed langs de spoorbaan, die dit jaar 150 jaar bestaat

En er is natuurlijk aandacht voor het eeuwfeest van de Mariakerk,



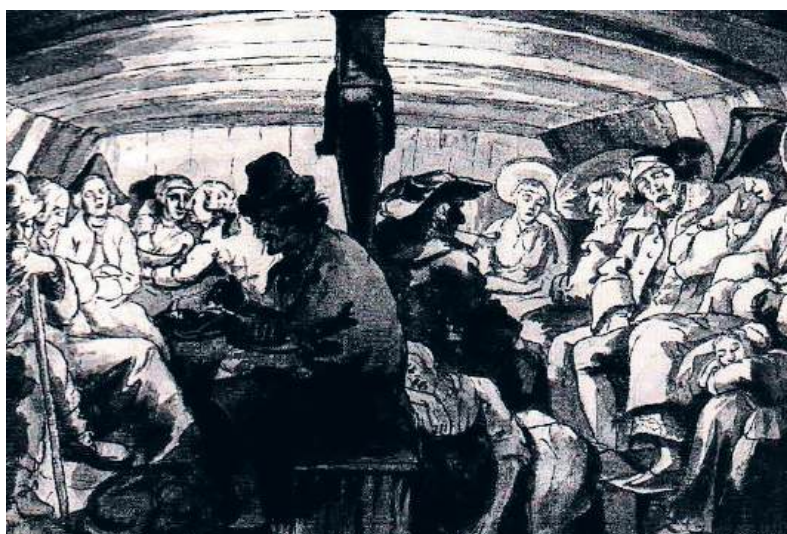
die dit jaar officieel 100 jaar bestaat. Maar net zoals de naam van de kerk voor discussie kan zorgen (hoezo Mariakerk? Het was toch Onze Lieve Vrouw van Altijddurende Bijstand? Of 'gewoon' de Koepelkerk?), geldt dat ook voor de leeftijd van de kerk: hoezo 100 jaar? Die kerk is toch al in 1921 in gebruik genomen? Eric Bor legt het uit.

Het Bussums Historisch Tijdschrift is vanaf deze week voor € 7,50 te koop in de Bussumse boekhandel. Maar slimmer is lid worden van de Historische Kring Bussum, dan krijgt u het voor niets!

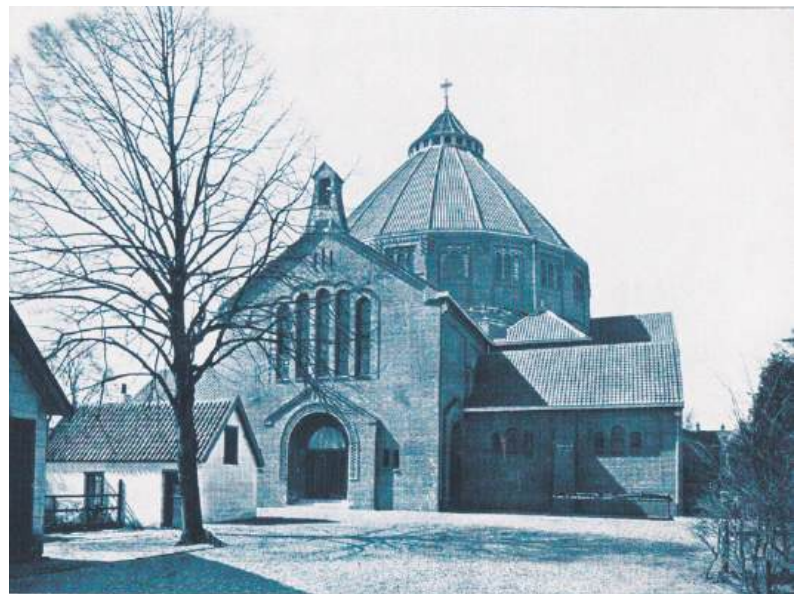
Nol Verhagen



■ Een geïdealiseerde weergave van de postkoets van Naarden naar Osnabrück, die ook Jan Tabak aandeed. Foto:



■ Reizigers in een trekschuit.



■ De Mariakerk kort na de bouw in 1921; op de voorgrond nog een oud huisje dat tijdelijk als pastorie diende



■ Hotel Vlietlaan, zijde Generaal de la Reijlaan, kort na de opening in 1929.