

# De plek van de nieuwe Buurtschap Crailo

Eric Bor, Hans  
Jonker en Mar-  
tijn Schapink

Momenteel is achter de Koekoeklaan op het terrein van de voormalige Palmkazerne Buurtschap Crailo in aanbouw. De nieuwe buurtschap omvat niet alleen het terrein van de Palmkazerne, die op het grondgebied van Gooise Meren ligt, maar ook het voormalige militair oefenterrein op het grondgebied van Hilversum en de voormalige legerplaats Crailo van Laren.

De naam van de buurtschap is verwarrend, want Crailo is eigenlijk de naam van een voormalig landgoed dat altijd ten oosten van de weg van Naarden naar Amersfoort (de Amersfoortsestraatweg) gelegen heeft en waarvan het restant nu in Huizen de

tie. Het Hollandse leger onder leiding van stadhouder Willem III slaagde er in 1673 in om met steun van Pruisische en Russische strijdkrachten de Fransen te verdrijven uit de Vesting Naarden, die zij in 1672 in bezit hadden genomen. De Russische en Pruisische troepen waren toen gelegerd op landgoed Crailo en op een terrein ten zuidwesten daarvan. Toen de Fransen verdreven waren, behield het gebied zijn militaire functie. Op gravures van de omgeving van Crailo uit de 18de eeuw is dit zichtbaar. In 1787 schoot Frederik de Grote met zijn Pruisische leger zijn zwager stadhouder Willem V te hulp, die door de Staten van Holland was ontslagen als kapitein-generaal van de Hollandse troepen en Den Haag was ontvlucht. Opnieuw kozen de Pruisen voor een kampement bij Crailo.

Op verzoek van het ministerie van Oorlog legden de eerste kapitein en eerst aangewezene ingenieur P.M. van der Kemp en tweede luitenant ingenieur O. van Wassenaar van Catwijck op 12 november 1847 de grenzen van de Rijks Militaire Gronden gelegen in en bij de Vesting Naarden vast. In hun rapport werd onder de noemer 'heidegrond bestemd voor exercitieveld' globaal de locatie bij Crailo omschreven. In 1879 verbleven voor het eerst enkele infanteriebataljons



**De geplande  
Buurtschap Crailo**  
(impressie van bureau  
SVP, Amersfoort)

buurtschap Crailo en natuurgebied Crailo wordt genoemd. De buurtschap die nu in aanbouw is, ligt echter ten westen van de Amersfoortsestraatweg en heeft nooit tot het landgoed Crailo behoord. Hieronder volgt de geschiedenis van dit gebied.

## Geschiedenis

Het gebied ten zuidwesten van landgoed Crailo was eeuwenlang een heidegebied. In de 17de eeuw kreeg het een militaire func-

tijdens najaarsoefeningen in het kamp. Vanaf dat moment had het legerterrein een permanente bezetting. Bataljons van verschillende legeronderdelen betrokken afwisselend de legerplaats Crailo. In 1889 kreeg het kamp een telefoonaansluiting en in 1892 een bronwatervoorziening.

## Bussums gebied

In 1902 kwamen de Naarder en de Bussumer Eng inclusief een deel van het militaire gebied (de hei ten zuiden van Bussum) binnen Bussums grenzen, als onderdeel van de grondruil van Hilversum en Bussum. Dat dit zou gebeuren was bij sommigen al bekend, bijvoorbeeld bij de schatrijke voormalige burgemeester van Huizen en Bussum Pieter Langerhuizen, die het landgoed Crailo bezat. Hij informeerde enkele projectontwikkelaars hierover. Als gevolg daarvan kon de Maatschappij tot Exploitatie van de bouwterreinen 'Crailoo' al direct na de grondruil met een plan komen voor villapark De Eng. Op een naastgelegen gebied aan de Amersfoortsestraatweg in de gemeente Blaricum werd tegelijk villapark 't Loo gepland. Voor beide villaparken tekende de landschapsarchitect Dirk Watzek het ontwerp. Het idee was dat er voor deze villaparken een aparte snellere tramverbinding vanaf station Naarden-Bussum zou komen, omdat ze als gevolg van beperkingen die golden voor het bouwen in de zogenoemde Verboden

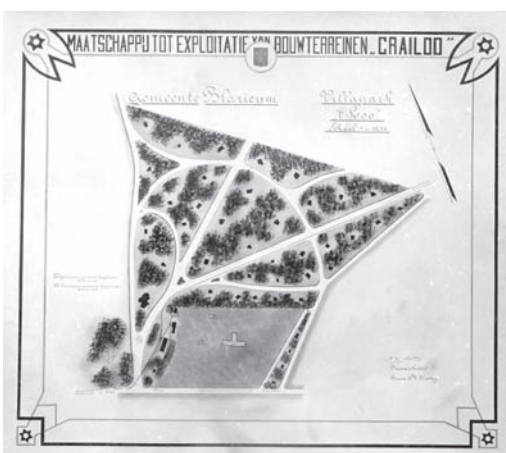
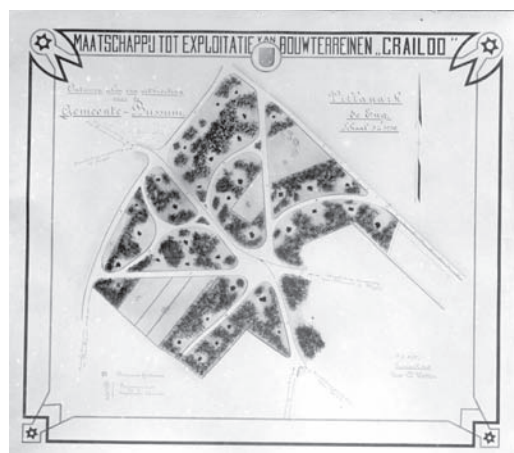


Kringen nogal ver van het station kwamen te liggen. De villa's van beide parken werden echter niet verkocht, afgezien van enkele huizen langs de Amersfoortsestraatweg die gerealiseerd werden. Op het gebied van villapark 't Loo kwam in 1904 nabij de ingang een restaurant, dat de naam Restaurant Crailoo kreeg en een gewilde bestemming van uitstapjes werd.

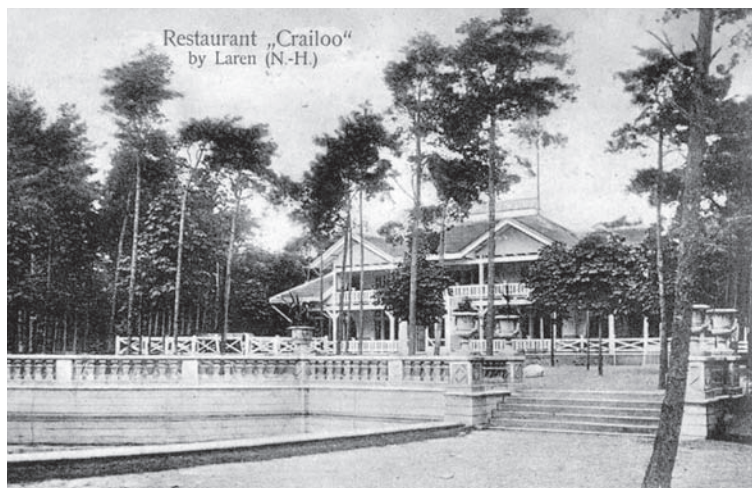
*Deel van topografische kaart 1900, met het plangebied erop aangegeven (onderzoek Arcadis, blz. 48)*

## Bebouwing legerplaats Crailo

Tijdens de Eerste Wereldoorlog waren grote delen van de Bussumer Eng niet toegankelijk omdat ze tot militair gebied waren verklaard. Op de legerplaats Crailo werden in oktober 1915 houten barakken gebouwd voor drie bataljons van vier compagnieën. Daarnaast kwamen er bataljonkeukens, bureaus, slaapbarakken voor officieren, een regimentsbureau,



*Links: ontwerp voor villapark De Eng  
Rechts: ontwerp voor villapark 't Loo  
(beeldarchief Gooi en Vechtstreek)*

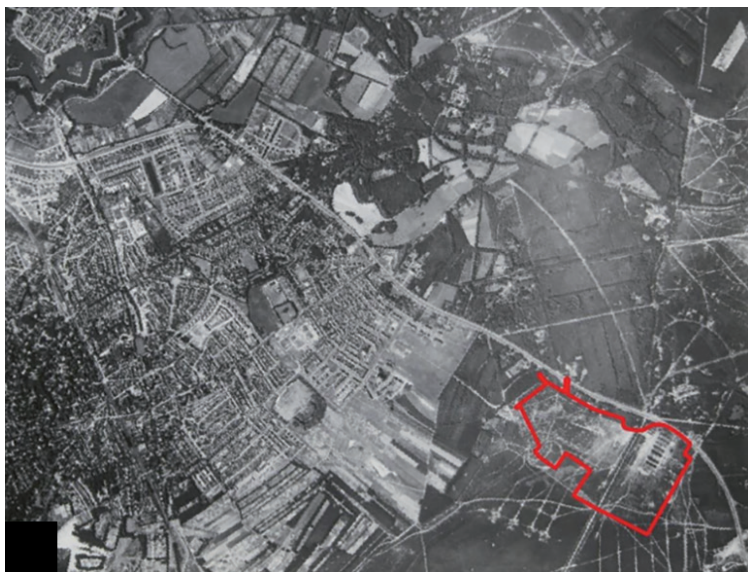


**Restaurant Crailoo**  
(beeldbank Blaricum)

kantines, privaten en badloodsen.

Na 1918 werd bij de ingang van de legerplaats het eerste stenen gebouw aangelegd, gebouw 25, dat bestemd was voor het opbergen van vuurmonden. Later kwam er een reproductiecentrum in (donkere kamers e.d.). Een luchtfoto uit ongeveer 1925 laat twintig barakken zien en schietbanen aan beide kanten van de Nieuwe Crailoseweg (deze nog steeds bestaande weg voerde vroeger van de Crailose brug naar Crailo en heet ook wel het Gebed zonder End). Het terrein was nog steeds bij allerlei legeronderdelen in gebruik. In 1938 betrok de Kadercompagnie de legerplaats permanent. Deze compagnie had tot taak beroepssergeants tot officier op te leiden.

**Luchtfoto Naarden-Bussum, omstreeks 1925, met het plangebied erop aangegeven (onderzoek Arcadis, blz. 51)**



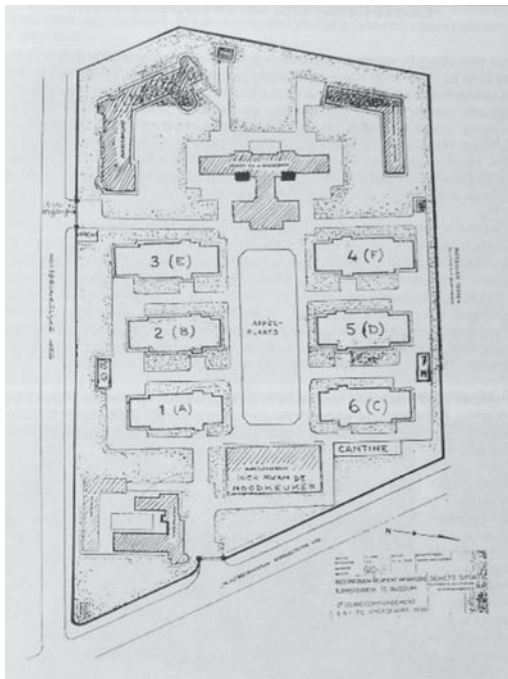
## Nieuwe wijken

In 1926 werd de Kringenwet, die het bouwen rond vestingwerken verbood, voor de Vesting Naarden buiten werking gesteld. De Naarder Eng werd nu in een vlot tempo volgebouwd met het Brediuskwartier en het Naardense Rembrandtpark en de Bussumer Eng met de Godelindebuurt en het Eendrachtspark. De gemeente Bussum maakte in de jaren dertig ook al plannen voor de bouw van woonwijken op de Ooster- en Westereng: het Plan Zuid. Straten, parken en een nieuwe treinstation verschenen op de tekentafel. In 1938 kwam er echter een kink in de kabel. Op donderdag 10 februari 1938 kreeg het Bussumse gemeentehuis bezoek van een vertegenwoordiger van het ministerie van Defensie. Kapitein der Genie W.C. Stumpius deelde de gemeente mee dat besloten was tot de bouw van een kazerne op Bussums grondgebied. Aan het hoofd van de afdeling Gemeentewerken werd een plattegrond overhandigd waarop de grenzen van het toekomstig kazerneterrein stonden ingetekend.

## Beroep op 's lands belang

Net nu de plannen voor de inrichting van de Ooster- en Westereng met straten, parken en ook een nieuwe treinstation klaar waren, werd Bussum overvallen door Den Haag. Kapitein Stumpius toonde zich dan wel bereid om nog enkele details te bespreken, maar de op korte termijn beginnende kazernebouw was een feit. In een spoednotitie aan burgemeester en wethouders schreef de directeur Gemeentewerken '... wanneer het juist is hetgeen kapitein Stumpius zegt, dat men in Den Haag doof is voor alle betoog en men dit gedeelte eenvoudig heeft aangewezen en dat de gemeente daaraan heeft te gehoorzamen, dan zou de thans gegeven oplossing de beste zijn'.

Het bezoek van de legerkapitein werd twee weken later gevolgd door een brief aan de burgemeester van de minister van



## Tweede Wereldoorlog

Een jaar later werden de aan elkaar grenzende legerterreinen in bezit genomen door de Duitse bezetter. De gemeente Bussum verloor nu iedere greep op de ontwikkeling van dit deel van het dorp. Een terugblik naar die jaren roept een indruk op van naïviteit en onderschatting van de ernst van de situatie. Terwijl het naziregime Polen was binnengevallen en er voortdurend volgende grensoverschrijdingen dreigden, zamelde een Bussums burgercomité geld in voor de aanschaf van muziekinstrumenten voor de militaire kapel in de Palmkazerne.

Zich niets aantrekkend van de gemeentelijke plannen bouwde de in de kazerne gelegerde Luftwaffe in 1941 twee loodsen op het terrein. Op de hei werd een geschut opgesteld om het luchtruim te verdedigen. Bij de kazernepoort verrees een wachtgebouw op enige afstand van de Amersfoortsestraatweg. De directeur van Gemeentewerken schreef aan de burgemeester een verontwaardigde brief: 'Ik moge U in overweging geven zich te wenden tot een der Duitse hogere militaire autoriteiten, teneinde te verkrijgen, dat bij het bouwen van kazernementen en dergelijke rekening zal worden gehouden met de ter plaatse geldende uitbreidingsplannen.' Burgemeester Fernhout noteerde in de kantlijn: 'Ik ben hier niet voor, het is immers toch maar tijdelijk!'

*Oorspronkelijk plan voor de Palmkazerne. Alleen de niet gearceerde gebouwen zijn in 1939 gerealiseerd (B.C. Cats, 50 jaar Palmkazerne, 1989)*

Defensie zelf. Jonkheer Van Karnebeek deed een beroep op 's lands belang en vroeg burgemeester De Bordes om 'vlotte medewerking'. In het grootste geheim werd de gemeenteraad ingelicht. Maar iemand tipte de krant. Op 10 maart 1938 stond het groot in de *Bussumsche Courant*: 'Bussum garnizoensplaats. Voor anderhalf miljoen aan kazernebouw.'

De kazerne werd gebouwd naar een ontwerp van kapitein der genie A.G. Boost en werd genoemd naar kolonel Palm, een legerleider van stadhouders Willem III die een groot aandeel had in de herovering van de Vesting Naarden in 1673. Zoals het er in 1939 naar uit zag kon het in het Plan Zuid opgenomen idee van een Randweg langs de zuidelijke gemeentegrens (tussen de Brinklaan en de Amersfoortsestraatweg) nog worden gerealiseerd. We weten nu dat de kazerneterreinen op het grondgebied van Laren en Bussum alsnog zijn samengevoegd, en dat deze weg langs de rand van de hei geen doorgaande route kon worden.



## Bombardement

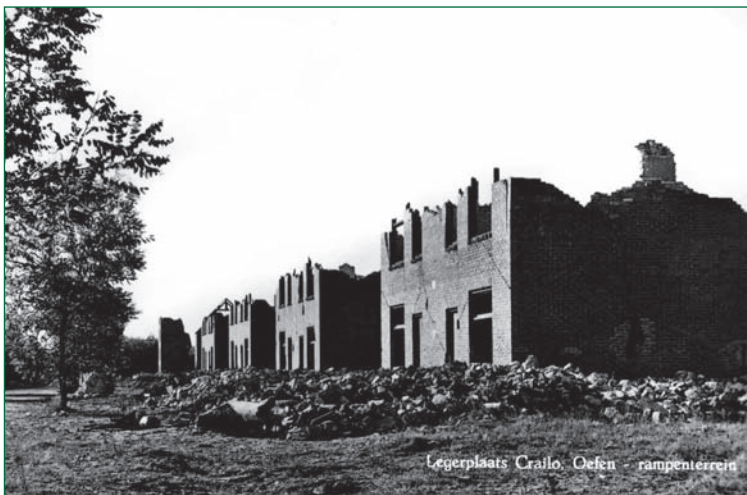
In 1942 werd het hoofdkwartier van het Duitse leger verplaatst naar Hilversum en werd Bussum belangrijker. Nabij de kazerne vorderde de bezetter huizen waarin officieren werden gehuisvest. Op zaterdag 25 november 1944 werd het kazerneterrein door de Engelse Royal Air Force gebombardeerd. Zes gebouwen werden vernietigd

*Burgemeester Fernhout (beeldarchief Gooi en Vechtstreek)*

en het zevende liep zware schade op. Op 21 maart 1945 werd de kazerne opnieuw getroffen bij een luchtaanval op het Hotel Bosch van Bredius, waar de Duitse opperbevelhebber Friedrich Christiansen kort daarvoor nog verbleef. Het zou door gebrek aan bouwmaterialen tot in de jaren vijftig duren voordat alles helemaal hersteld was.

### Mobiele Colonne

Na de oorlog werd op legerplaats Crailo in Laren een interneringskamp met extra strenge tucht ingericht voor NSB'ers en profiteurs die in gewone interneringskampen problemen veroorzaakten. Deze kampen bestonden tot 1948. Daarna was het kamp in gebruik bij eenheden van de luchtdoelartillerie en in 1955 kwam het terrein in gebruik bij de Mobiele Colonne, een mobiel rampenbestrijdingsteam van het leger. De manschappen werden gehuisvest in de houten barakken uit 1915. Pas in de jaren zestig werden deze barakken vervangen door stenen gebouwen.



*Het ruïnedorp oftewel oefen-rampenterrein*

In 1962/1963 werd de Amersfoortsestraatweg, die tot dan toe had dienst gedaan als Rijksweg 1, vervangen door een vierbaans snelweg met een ventweg naar Laren. Het legerkamp Crailo moest hiervoor grond afstaan, maar werd aan zuidwestkant gecompenseerd door evenveel grond ten koste van het Goois Natuur-

reservaat. Voor de brandweeropleiding kwam er aan de zuidoostkant van de legerplaats een groot brandweeroefenterrein en voor de reddingsdienst kwam er een oefenrampenplaats, met daarop een zogenoemd ruïnedorp. Dit oefenterrein lag op het (Hilversumse) gebied tussen de legerplaats Crailo en de Kolonel Palmkazerne.

### Woningnood

Om een oplossing te vinden voor de woningnood in de jaren vijftig en zestig bedacht de gemeente Bussum plannen voor verdere uitbreiding van de bebouwing in zuidelijke richting. Gezocht werd naar een goede combinatie van verschillende woningtypen, scholen, winkels en openbaar groen. Maar wat te doen met de Kolonel Palmkazerne? De eerste plannen voorzagen in het intact laten van het groen dat het militaire bedrijf aan het zicht onttrok. Lange tijd bleef de legerplaats omgeven door zo'n natuurlijke barrière. Maar toen de behoefte aan woningen groot bleef, werd Bussum-Zuid verder uitgebreid. Nu met de toen modieuze ruimtelijke inrichting in de vorm van 'gaardes' en 'hoven'.

Aan de Amersfoortsestraatweg moest de oudste villa (inmiddels in gebruik als militair tehuis) plaatsmaken voor een serie flatgebouwen (Boszicht/Leeuweriklaan) en een bungalowhof (Merelhof). Aan de rand van het kazerneterrein werden twee straten aangelegd: de Roodborstlaan en de Anne Franklaan. De kazernezijde van de Anne Franklaan werd eerst nog bebouwd met garages, maar later toch ook met woonhuizen. De nieuwbouwwijk en de legerplaats werden naadloos aaneengesloten. Alleen een hek scheidde nog burgers en militairen.

### Villa's Amersfoortsestraatweg bleven

Het had niet veel gescheeld of ook de andere villa's aan de Amersfoortsestraatweg waren vervangen door 'gaardes'. De Bussumse gemeenteraad besloot hiertoe op 8 oktober 1958. Het is dat Provinciale

Staten dwars ging liggen: ‘... niet kan worden ingestemd met de ontworpen ontwikkeling aan de westzijde van de Amersfoortsestraatweg ter hoogte van de Kolonel Palmkazerne. Het moet uit stedenbouwkundig oogpunt juist worden geacht, dat ter plaatse een meer beperkte bebouwing tot stand komt, ook al zou de hier geprojecteerde bebouwing bedoeld zijn om de kazernegebouwen vanaf de bedoelde weg aan het oog te onttrekken.’ Toestemming voor dit uitbreidingsplan werd geweigerd. De villa’s bleven staan, met tussenliggende nieuwbouw.

### Luchtverdediging

Vanaf 1948 kwam in de gedeeltelijk herstelde Palmkazerne een algemeen militaire opleiding voor luchtmacht personeel. In 1950 vestigde het Commando Luchtverdediging zich in de kazerne en vanaf 1952 werd de luchtartillerie (die op dat moment ook nog de legerplaats Crailo in gebruik had) op de kazerne ondergebracht. Op 14 november 1957 stortte een Amerikaanse straaljager van de vliegbasis Soesterberg neer op de Palmkazerne. Een gebouw werd verwoest en een tweede gedeeltelijk. Onder de gelegeerde militairen vielen zes doden en zestien gewonden.

### Depot Intendance

De luchtartillerie werd in de jaren vijftig flink ingekrompen en verdween uit Bussum. Het Depot Intendance vestigde zich vervolgens in 1959 in de kazerne, in 1965 gevolgd door de opleiding Intendance. De Intendance zorgde voor de bevoorrading van de verschillende legeronderdelen. Ook de soldaten van de Gravendienst kregen hun opleiding in Bussum. Vanaf 1992 kwam ook de opleiding voor koks, hofmeesters en menagemeesters in de Palmkazerne. In datzelfde jaar werd de legerplaats Crailo, die vrijwel niet meer militair gebruikt werd, ingericht als azielzoekerscentrum. Het



brandweeroefenterrein met het ruïnedorp bleef nog geruime tijd in gebruik.

In 1996 werd de opleiding Intendance gesloten, omdat voor de bevoorrading van het nieuwe, kleinere leger minder personeel nodig was. De overige logistieke opleidingen (transport, technische dienst en militaire administratie) werden in de Palmkazerne geconcentreerd. Daartoe werd op 20 juni 1996 het Opleidingscentrum Logistiek (OCLOG) opgericht. Vanaf 2005 werd deze opleiding echter naar Soesterberg verplaatst. De laatste soldaten verdwenen op 22 november 2006.

### Buurtschap Crailo

In 2007 kocht de provincie Noord-Holland alle terreinen aan. Tien jaar later kochten de gemeenten Gooise Meren, Hilversum en Laren ieder hun deel aan om er in een gezamenlijk project een woon- en werkwijk van te maken met de naam Buurtschap Crailo. Er werden drie op elkaar afgestemde bestemmingsplannen gemaakt. De drie delen kregen namen: Kazernekwartier, Op de Hei en Op Zuid. Het uitgangspunt is dat het een duurzame en autoluwe wijk wordt, waarin de natuur zo min mogelijk geweld wordt aangedaan. Er komen in totaal 590 woningen en circa vijf hectare bedrijvigheid. De eerste woningen van dit project worden naar verwachting in 2025 opgeleverd.

**Beschadigde gebouwen en vrachtwagen na neerstorten straaljager (Nationaal Archief, collectie Elsevier)**

### Bronnen

Susan de Jong (Arcadis), *Cultuurhistorisch onderzoek Buurtschap Crailo*. Arnhem 2019 (blz. 46-59)  
'Legerplaats Crailo', [www.gooisemereninformatie.nl](http://www.gooisemereninformatie.nl) (geraadpleegd 20 januari 2024)  
Chris Leenders, 'Van legerplaats tot groen woon- en werkgebied?', in: *Bussums Historisch Tijdschrift*, jrg. 28, nr. 1 (2012) blz. 16-22  
[www.crailo.nl](http://www.crailo.nl).